

Aan de raden van de gemeenten Aa en Hunze, Assen en Tynaarlo

Per mail via de griffies en i.a.a. de Colleges B&W Drentsche Aa gemeenten

Uw kenmerk	:	Contactpersoon	:	Dhr. R. Pals
Ons kenmerk	:	Telefoonnummer	:	06-50079116
		E-mail	:	r.pals@wpda.nl
		Verzonden	:	11 april 2024

Onderwerp: Concept Begroting 2025 Werkplein Drentsche Aa

Geachte leden van de gemeenteraad,

In de vergadering van 6 april jl. heeft het Dagelijks Bestuur van Werkplein Drentsche Aa de concept begroting 2025 vastgesteld. Deze concept begroting, inclusief de meerjarenraming 2026-2028, bieden wij u (conform artikel 35 Wgr) aan.

Algemene ontwikkelingen

De Nederlandse Economie blijft sterk in 2025, we spreken van een bescheiden groei van 1,6% van het Bruto Binnenlands Product. De groei wordt grotendeels verklaard doordat inwoners meer uitgeven. De arbeidsmarkt blijft krap, meer faillissementen zorgen wel voor meer dynamiek. Het programma 'de Participatiewet in Balans' brengt de menselijke maat terug in de Participatiewet. Zo worden het aantal verplichtingen minder en zijn deze meer individueel van toepassing. Er is meer ruimte voor het vrijlaten van middelen, waarbij Werkplein Drentsche Aa werkt vanuit de bedoeling van de wet (en niet naar de letter).

Kaders voor 2025

De kaders voor 2025 zijn nog niet vastgesteld door de gemeenteraden. Dit gebeurt naar verwachting eind 2024. Op het moment van verschijnen van deze begroting kennen we deze kaders nog niet. Dat bestaanszekerheid het bovenliggende thema is lijkt wel duidelijk, mede gelet op de gemeentelijke programma's in het sociaal domein. In 2025 verwachten wij op een aantal onderdelen verdiepend aan de slag te zijn. De gesprekken met het bestuur, de gespreksnotitie en bij het winteroverleg met de gemeenteraden geven hier voldoende vertrouwen voor.

1. Zekerheid over inkomen, gezondheid en werk

Het is voor een aanzienlijk deel van onze inwoners nog steeds moeilijk om rond te komen. De verhoging van het sociaal minimum helpt maar is niet voldoende. We weten ook dat het uit maakt tot welk huishouden je behoort of waar je woning staat. Veel voorzieningen zijn zowel landelijk als lokaal verschillend in voorwaarden. Een kleine verandering in het inkomen heeft gevolgen voor het recht op veel van die voorzieningen. Daarom willen we in 2025 onderzoeken:

- ✓ Uitgaan van het besteedbaar inkomen bij het beoordelen van het recht
- ✓ Voorzieningen te brengen in plaats van te (laten) halen.

2. Beschikken over basisvaardigheden

Veel inwoners beschikken niet over alle basisvaardigheden. Hiermee is het voor hen lastig om met verschillende zaken om te gaan zoals het reizen met het openbaar vervoer of het omgaan met geld. Het niet beschikken over basisvaardigheden leidt vaker tot schulden en het vragen om hulp wordt zo lang mogelijk uitgesteld. Er is meer dan gemiddeld sprake van tijdelijk of geen werk. Om mee te kunnen doen in onze samenleving en op de arbeidsmarkt is het beschikken over de basisvaardigheden een enorm belangrijke, onmisbare voorwaarde.

Daarom willen we in 2025:

✓ een leergang “basisvaardigheden op orde” realiseren

Inwoners die dienstverlening (gaan) ontvangen van WPDA krijgen een leergang basisvaardigheden aangeboden. De leergang organiseren we met onze partners in het sociale domein. Inwoners die niet kunnen beschikken over de basisvaardigheden blijven we ondersteunen waar nodig.

3. Een zinvolle invulling van de dag

Als het inkomen op orde is en de basisvaardigheden zijn geregeld dan wordt de stap naar vrijwilligerswerk, gesubsidieerd of regulier werk ingezet. De krapte op de arbeidsmarkt houdt naar verwachting lang aan waardoor een grotere groep inwoners in beeld komt dan voorheen. We hebben het dan over het onbenutte arbeidspotentieel.

Wij bieden naast de beschutte werkomgeving een ontwikkelomgeving aan waarin eerst wordt ingezet op het beheersen van werknemersvaardigheden. Deze wat algemenere vaardigheden (zoals samenwerken en communiceren) zijn nodig om al dan niet betaald aan de slag te gaan. Aansluitend zetten we in op vakvaardigheden, nodig voor het werken in een betaalde omgeving.

Met landelijke en regionale impulsmiddelen willen we doorgroeien naar een Centrum voor Werk, Inkomen en Ontwikkeling. De infrastructuur van iWerk is al een prachtige basis. De verwachting is dat er nog extra (niet begrote) subsidie beschikbaar komt voor deze doorontwikkeling. In 2025 is dit een omgeving waarin inwoners zich kunnen ontwikkelen richting werk, gesubsidieerd werk of vrijwilligerswerk. Dat doen we voor een doelgroep die breder is dan we nu kennen. Iedereen is nodig op de arbeidsmarkt. We hebben een talentplein waar interesses voor ander werk helder worden gemaakt en de weg naar een nieuwe baan en ontwikkelingen daar naar toe geopend. In de arbeidsmarktregio blijven we gezamenlijk inzetten op het bereiken, ontwikkelen en duurzaam plaatsen van inwoners. We zetten in en ondersteunen werkgevers bij het thema een leven lang ontwikkelen. Het aantal sociaal ontwikkelpartners is uitgebreid.

Financiële ontwikkelingen

Net als elk jaar, dus ook voor het begrotingsjaar 2025, zijn de budgetten op het moment van begroten nog niet bekend. Dit gebeurt in de septembercirculaire van het lopende jaar. Wij gaan uit van de meest recente prognoses omtrent de economische vooruitzichten en baseren onze financiële raming hierop. Voor 2025 zijn de totale inkomsten van Werkplein Drentsche Aa geraamd op € 98,8 miljoen. Per gemeente is de bijdrage als volgt:

Financiën	Baten	Lasten	Bijdrage begroting 2025	Bijdrage begroting 2024
Aa en Hunze	8.631	11.939	3.308	3.134
Assen	55.341	72.983	17.642	18.007
Tynaarlo	9.675	13.910	4.235	3.747
WPDA totaal	73.648	98.832	25.185	24.888

Tot slot

Ambities en prestatiegebieden die in de nieuwe kaders worden opgenomen kunnen leiden tot een begrotingswijziging in 2025. Wij adviseren de Drentsche Aa gemeenten om in de risicoparagraaf van de gemeentelijke begrotingen de risico's over te nemen die in de begroting van Werkplein Drentsche Aa zijn opgenomen. De zienswijze van uw gemeenteraad ontvangen wij graag uiterlijk 28 juni 2024. Na besluitvorming door het Algemeen Bestuur op 10 juli a.s. zal de begroting conform de gestelde termijn ingediend worden bij de provincie.

Met vriendelijke groet,
Namens het Dagelijks Bestuur van Werkplein Drentsche Aa,



G. Gornicka
Directielid

Begroting



Inhoud

Inleiding	3
1. WPDA in het kort	5
Beleidsbegroting	6
2. Programmaplan: Bestaanszekerheid	6
2.1 Zekerheid over inkomen, wonen en gezondheid.....	6
2.2 Beschikken over basisvaardigheden	7
2.3. Een zinvolle invulling van de dag	8
3. Verplichte paragrafen.....	11
3.1 Weerstandsvermogen	11
3.2 Onderhoud kapitaalgoederen.....	11
3.3 Financiering.....	12
3.4 Bedrijfsvoering.....	13
3.5 Verbonden partijen	14
Financiële begroting	15
4.1 Financieel.....	15
4.2 Overzicht van baten en lasten begroting 2025-2028	20
4.4 Overzicht van gerealiseerde baten & lasten per taakveld.....	21
4.5 Prognosebalans 2025-2028	22
4.6 Financieel – gemeente Aa en Hunze	23
4.7 Financieel – gemeente Assen	25
4.8 Financieel – gemeente Tynaarlo	27
Bijlage I Risicobeheersing.....	29

Inleiding

Voor u ligt de begroting 2025 en de meerjarenraming 2026-2028 van Werkplein Drentsche Aa. In de gespreksnotitie hebben wij u al globaal meegenomen in de beleidskaders. Eind 2024 stellen de gemeenteraden nieuwe kaders vast voor het domein Werk en Inkomen. Deze begroting komt daarmee tot stand zonder de nieuwe kaders te kennen maar staat in het teken van bestaanszekerheid. We geven hiermee invulling aan het programma zoals dat er in afwachting van de definitieve kaders voor 2025 uit kan zien.

Algemene ontwikkelingen

De verwachte economische groei is voor 2024 1,1% en voor 2025 1,6%. We spreken voor beide jaren over een gematigde economische groei. De economische groei wordt grotendeels verklaard door meer consumentenuitgaven. Het beschikbaar inkomen van huishoudens neemt toe wat gedeeltelijk leidt tot een stijging van de consumptie en tot meer sparen. Investeringsherstellen zich na een krimp in 2023. Voor bedrijven leidt meer productie tot meer investeringen maar een hogere rente remt dat weer wat af. De overheid investeert meer in 2024 en 2025 in defensie, infrastructuur, klimaat en stikstof.

De krapte op de arbeidsmarkt houdt aan, ook al loopt de werkloosheid in 2024 en 2025 licht op. Het aantal faillissementen en ontslagaanvragen neemt toe, waardoor de arbeidsmarkt weer wat dynamischer wordt. Tegelijkertijd blijft de arbeidsvraag naar verwachting hoog: de werkgelegenheid groeit licht en er zijn nog steeds veel vacatures te vullen. Mensen die hun baan verliezen, kunnen vermoedelijk snel nieuw werk vinden. De werkloosheid loopt dan ook maar licht op naar 3,7% in 2024 en 3,9% in 2025.

De inflatie daalt naar normale waarden in 2024 (2,9%) en 2025 (2,8%). De prijzen van energie stabiliseren waardoor de bijdrage aan de inflatie nagenoeg nihil is. In 2025 valt de verlaging van de brandstofaccijns wel weg. De voedselprijzen zijn gestabiliseerd maar zullen naar verwachting weer toenemen met de gemiddelde prijsstijging.

Het demissionaire kabinet heeft voornemens uitgewerkt voor meer zekerheden voor inwoners die een uitkering ontvangen en een toekomstbestendige arbeidsmarkt. Geen van deze voornemens is controversieel verklaard.

In 2025 kent de Participatiewet een ruimer beoordelingskader (Participatiewet in Balans). Er is meer ruimte voor de menselijke maat zodat de wet kan zorgen voor bestaanszekerheid. Zo worden de verplichtingen minder en zijn ze meer individueel van toepassing. Er is meer ruimte voor het vrijlaten van middelen. Er is aandacht voor de uitvoering: van de professionals wordt gevraagd te handelen vanuit de bedoeling en niet naar de letter van de wet.

De positie van flexwerkers en zelfstandigen zonder personeel (ZZP-ers) wordt verbeterd. Het komt voor dat zij slechter af zijn in vergelijking met inwoners met vergelijkbaar werk in een vast dienstverband. Nieuwe wetgeving zorgt voor een gelijk spelveld.

De infrastructuur van de voormalig Sociaal Werkbedrijven krijgt vanaf 2025 een stevige impuls. Landelijk worden meerjarig extra middelen beschikbaar gesteld voor de doorontwikkeling van de infrastructuur. Hiermee kunnen inwoners met of zonder indicatie beter worden ondersteund naar duurzaam werk.

Daarnaast komen ook vanuit de arbeidsmarktregio middelen beschikbaar voor de ondersteuning van werkzoekenden met een afstand tot de arbeidsmarkt, werkenden die op weg zijn naar een andere baan of die meer uren willen gaan werken.

De structuur van de arbeidsmarktregio verandert. Er komt per arbeidsmarktregio tenminste een lokale toegangspoort (publiek/privaat) waar werkenden, werkzoekenden en werkgevers met al hun arbeidsmarkt gerelateerde vragen terecht kunnen. Verschillende loketten van waaruit op dit moment wordt samengewerkt worden samengevoegd (Regionaal Mobiliteitsteam, Werkgeversservicepunt en Leerwerkloket). Om mensen en bedrijven één toegangspoort te laten ervaren, komt er één naam: het Regionaal Werkcentrum (RWC). De naam wordt gebruikt door tenminste één fysiek loket per regio.

Lokale ontwikkelingen

Onze lokale (leef)omgeving heeft nog steeds te maken met onzekerheden. Maatregelen om de koopkracht te versterken zijn genomen maar dat zal niet voor iedereen voldoende zijn. Tijdelijke maatregelen om inkomens te ondersteunen zijn na 2024 stopgezet. Veel inwoners blijven aangewezen op aanvullende inkomensafhankelijke ondersteuning. Regelingen zijn zowel landelijk als lokaal verschillend georganiseerd en niet altijd voor iedereen te vinden. Het inkomen is voor hen onzeker, omdat bij een toename of afname rechten op voorzieningen ontstaan of juist verdwijnen. Deze ingewikkelde omgeving vraagt veel van het (doen)vermogen van onze inwoners.

De arbeidsmarkt is ook in 2025 krap. Er is blijvend vraag naar personeel. Daarnaast is sprake van minder aanbod door een lagere bevolkingsgroei (ontgroening) en steeds meer mensen die de arbeidsmarkt verlaten (vergrijzing). Degenen die aan de kant staan, hebben gemiddeld een steeds grotere afstand tot de arbeidsmarkt en daarmee een grotere ondersteuningsvraag naar werk nodig. In de arbeidsmarktregio is de ambitie vastgelegd om op zoek te gaan naar onbenut arbeidspotentieel om aan de vraag naar werk te voldoen: naast degenen die aan de kant staan is er een groep die meer uren wil werken maar de ingang daarnaar toe nog niet vindt.

Eind 2024 stellen de gemeenteraden nieuwe kaders vast. Voor inwoners met een uitkering, inwoners die vanuit een uitkering starten met (vrijwilligers)werk en inwoners die kwetsbaar zijn op de arbeidsmarkt blijft het een onzekere wereld en willen we werken aan hun bestaanszekerheid.

Met de bovenstaande ontwikkelingen leveren wij onze begroting voor 2025 (en de meerjarenraming 2026-2028). De financiële vertaling van wat naar verwachting in 2025 en daarna gaat kosten leest u in de financiële begroting waar ook een aantal verplichte onderdelen wordt belicht.

De directie van Werkplein Drentsche Aa.

1. WPDA in het kort

Werkplein Drentsche Aa is een dienstverlenende organisatie. Wij ontlenen ons bestaansrecht aan onze inwoners en klanten (werkgevers) die een beroep op ons doen. Zij staan centraal in al ons doen en handelen. Dat betekent dat wij onze organisatie zo inrichten, dat onze inwoners en klanten optimaal bediend worden. Onze gemeenten streven naar een actieve samenleving met zelfredzame inwoners.

WPDA levert daarin een actieve bijdrage vanuit de volgende missie:

**Onze inwoner gaat, vanuit een financieel stabiele situatie,
naar school, werk, ondernemerschap of participatie in buurt, wijk, dorp of stad.**

Dat betekent dat we, vanuit een financieel stabiele basis voor onze inwoner, een vakbekwame (samenwerkings)partner zijn bij de ontwikkeling van mensen. Daarmee willen we bereiken dat:

- iedereen die kan werken aan het werk is en blijft of daarop wordt voorbereid;
- al onze inwoners financieel zelfredzaam zijn;
- al onze inwoners zonder perspectief op werk zo zelfstandig mogelijk meedoen.

Wij helpen onze inwoners op onze eigen WPDA manier:

- wij kennen onze inwoner en zijn situatie en stellen hem/haar centraal;
- wij vertrouwen onze inwoner, werkgevers en onze partners;
- wij kijken en werken altijd van “buiten naar binnen” en redeneren vanuit de inhoud;
- wij werken vanuit het doel van de wet (en niet de letter) en leveren maatwerk;
- wij denken en handelen methodisch en kijken altijd breder dan alleen naar ons eigen specialisme;
- wij werken snel, slim, simpel, dichtbij, doeltreffend en duidelijk;
- wij behalen concrete resultaten op het gebied van werk, meedoen, en financiële zelfredzaamheid;
- wij bieden ruimte voor cliëntparticipatie in onze processen;
- wij werken met partners samen en verbinden ons voor langere tijd;
- wij zijn een belangrijke netwerkspeler en nemen onze verantwoordelijkheid;
- wij verhogen continu onze effectiviteit en efficiëntie. Het gaat dan om de goede dingen doen, ze goed doen, beter doen of laten doen.

Ons beleidsmatig kader bestaat uit landelijke wet- en regelgeving en het gemeentelijke beleid. De dienstverlening die wij bieden zijn voor alle inwoners van Aa en Hunze, Assen en Tynaarlo die daar volgens de kaders gebruik van kunnen maken. Daarbij heeft Werkplein Drentsche Aa specifiek aandacht voor jongeren in een kwetsbare positie, inwoners met een arbeidsbeperking en inwoners die zich richten op (verdere) integratie op de Nederlandse arbeidsmarkt.

Beleidsbegroting

2. Programmaplan: Bestaanszekerheid

In 2025 zetten we het thema bestaanszekerheid om in concrete acties voor onze inwoners.

Bestaanszekerheid omschrijven wij als het op orde hebben van de basisvoorwaarden: ‘de zekerheid van voldoende en voorspelbaar inkomen, de zekerheid van werk en van mee kunnen doen in de samenleving. Maar ook de zekerheid van een dak boven je hoofd in een geschikte en betaalbare woning. En in een veilige en prettige omgeving, met snelle, betaalbare en toegankelijke zorg. In bijgaande afbeelding wordt nog eens benadrukt wat is bedoeld.



Voor WPDA betekent werken aan bestaanszekerheid dat we in 2025 een aanscherping van het thema beogen. We werken dat uit langs drie logische stappen:

1. inwoners hebben zekerheid over inkomen, wonen en gezondheid
2. inwoners beschikken over de vijf basisvaardigheden
3. inwoners ontwikkelen werknemersvaardigheden en vakvaardigheden in een te vormen ontwikkelomgeving

De stappen zien er schematisch en van onderaf zo uit:



2.1 Zekerheid over inkomen, wonen en gezondheid

Voor veel inwoners is het inkomen niet voldoende om rond te kunnen komen. Recent zijn stappen gezet, zoals het verhogen van het sociaal minimum en enkele toeslagen. Tegelijkertijd weten we, ook uit lokaal onderzoek, dat het wel degelijk uitmaakt tot welk huishouden je behoort of waar je woning staat in relatie tot de vraag of je rond kunt komen.

Daarnaast is het sociale stelsel ingewikkeld. Zowel landelijk als ook in ons eigen lokale sociale domein zijn er veel verschillende voorzieningen en bijbehorende (digitale) loketten. In die verschillende regelingen zijn definities en voorwaarden ook niet op elkaar afgestemd. Inwoners raken verdwaald en haken af. Schaamte en (ongegrunde) angst om terug te moeten betalen spelen een rol. Ook hierdoor komen zij onder het sociale minimum.

Onze ambitie

Om zekerheid te hebben over het inkomen is het belangrijk dat dit voldoende is om van te leven. Daarnaast moet het inkomen voldoende voorspelbaar zijn. En zolang het inkomen niet voldoende voorspelbaar is, door een stapeling van regelingen, is ondersteuning noodzakelijk.

In 2025 willen we

✓ Uit gaan van besteedbaar inkomen

Het gaat er niet altijd meer om of een inkomen hoger is dan de een vastgestelde grens. Als inwoners boven een inkomensgrens uitkomen dan gaat de deur niet altijd dicht. We onderzoeken samen met en in opdracht van onze gemeenten hoe we invulling kunnen geven aan het begrip besteedbaar inkomen. In hoofdlijn gaat het er dan om wat iemand kan overhouden, nadat alle noodzakelijke uitgaven zijn gedaan. Het besteedbaar inkomen is in 2025 een logisch en passend beoordelingskader.

✓ Brengen in plaats van laten aanvragen

We zetten in 2025 in op het actief vinden en benaderen van inwoners als we weten dat zij recht op voorzieningen hebben. Eigen regelingen kennen we waar mogelijk ambtshalve toe. Tijdens de contacten met onze inwoners ondersteunen we bij het aanvragen van andere regelingen. We maken slim gebruik van onze eigen data om inwoners te bereiken en te adviseren over regelingen waar mogelijk recht op is.

Daarnaast blijven we natuurlijk inzetten op het tijdig verstrekken van uitkeringen en voorzieningen en het op orde krijgen van de financiën. Aanvullend ondersteunen we onze inwoners actief om hun financiën op orde te houden, zoals bij life-events en op het moment dat zij aan het werk gaan. Statushouders worden in de eerste zes maanden volledig financieel ontzorgd. Vaste lasten (huur, gas, water, elektra en de zorgverzekering) worden doorbetaald. Wij werken met de omgekeerde toets.

Zekerheden over wonen en gezondheid horen bij onze partners in het sociale domein waarmee we samenwerken.

Met bovengenoemde zekerheden op zak is er rust. Vanuit een stabiele, zekere situatie kunnen inwoners stappen maken in hun ontwikkeling naar Meedoen en Werk.

2.2 Beschikken over basisvaardigheden

Een eerste stap in de ontwikkeling is het (kunnen) beschikken over basisvaardigheden.

Onder basisvaardigheden verstaan we:

- lezen, schrijven en rekenen,
- financiële vaardigheden,
- digitale vaardigheden,
- sociale en juridische vaardigheden en
- gezondheidsvaardigheden.

Veel inwoners beschikken niet over basisvaardigheden. Hiermee is het voor hen lastig om met verschillende zaken om te gaan. Het kan dan gaan om het reizen met het openbaar vervoer of het lezen van een recept. Maar het gaat verder. Zo hebben mensen met lage basisvaardigheden vaker

schulden en stellen ze het vragen om hulp zo lang mogelijk uit. Ook hebben ze vaker geen of tijdelijk werk. Het is dan ook niet zo vreemd dat het hebben van onvoldoende basisvaardigheden samenhangt met armoede.

Onze aanpak

Om mee te kunnen doen in onze samenleving en op de arbeidsmarkt is het beschikken over de basisvaardigheden een enorm belangrijke, onmisbare voorwaarde.

Daarom willen we in 2025:

✓ *een leergang “basisvaardigheden op orde” realiseren*

Inwoners die dienstverlening (gaan) ontvangen van WPDA krijgen een leergang basisvaardigheden aangeboden. De leergang organiseren we met onze partners in het sociale domein. Inwoners die niet kunnen beschikken over de basisvaardigheden blijven we ondersteunen waar nodig.

2.3. Een zinvolle invulling van de dag

De arbeidsmarkt blijft de komende jaren krap. Veel vacatures worden moeilijk vervuld. Demografische ontwikkelingen (ontgroening en vergrijzing) en een veranderende vraag naar personeel zijn hier de aanjagers van. Aanhoudende personeelstekorten raken de brede welvaart. De kwaliteit van overheidsdiensten, zoals zorg en onderwijs, komt onder druk te staan. Werkgevers sluiten afdelingen omdat zij geen personeel meer kunnen vinden. Werkgevers, onderwijspartijen en overheid staan gezamenlijk voor een opgave om te komen tot oplossingen.

Zowel landelijk als voor WPDA geldt dat er mensen langs de kant staan die op termijn wel, maar niet direct, kunnen deelnemen aan de arbeidsmarkt. Landelijk worden vanaf 2025 middelen beschikbaar gesteld voor de doorontwikkeling van de voormalig SW infrastructuur naar een ontwikkelbedrijf. Regionaal ontvangen we via de arbeidsmarktregio Groningen aanvullend middelen voor hetzelfde doel. Inzet van deze middelen is gericht op de ontwikkeling van een brede groep inwoners: zowel voor werkzoekenden als werkenden die op zoek zijn naar ander werk en werkgevers die personeel zoeken.

Voor werkzoekenden zien we dat er eerst ontwikkeling op een aantal vaardigheden nodig kan zijn, waarbij elke inwoner op zijn of haar niveau kan instappen en wordt ondersteund. We bedoelen:

a. Werknemersvaardigheden

Om (vrijwilligers)werk te kunnen vinden en/of te behouden moet je beschikken over werknemersvaardigheden. Hieronder verstaan we de algemene vaardigheden die nodig zijn om aan het werk te komen en te blijven zoals:

- Motivatie
- Communicatie
- Zelfstandigheid
- Assertiviteit
- Stressbestendigheid
- Samenwerking en
- Flexibiliteit

b. Vakvaardigheden

Bij het kunnen (blijven) uitoefenen van een vak of beroep horen vakvaardigheden. Hierbij denken we aan kennis van het werk zelf, de nodige diploma's en onderwerpen zoals veiligheid op de werkvloer.

Deze vakvaardigheden worden aangeleerd in samenwerking met onderwijspartijen en werkgevers en zijn de laatste stap naar duurzame uitstroom.

Onze aanpak

We willen in 2025:

✓ Doorgroeien naar een Centrum voor Werk, Inkomen en Ontwikkeling

WPDA beschikt over een mooie werk- en ontwikkelinfrastructuur aan de W.A. Scholtenstraat (iWerk). Vanuit de arbeidsmarktregio Werk in Zicht en Impulsmiddelen vanuit het Rijk komen gelden beschikbaar om deze locatie verder te ontwikkelen tot een Centrum voor Werk, Inkomen en Ontwikkeling.

We hebben in 2025 een omgeving waarin inwoners zich kunnen ontwikkelen richting werk, gesubsidieerd werk of vrijwilligerswerk. Dat doen we voor een doelgroep die breder is dan we nu kennen. Iedereen is nodig op de arbeidsmarkt. Iemand die meer uren wil werken, jongeren tot 18 jaar, bewoners op het AZC en iedereen met een ontwikkelvraag naar werk is welkom. En als dat een te grote stap is zetten we eerst in op gesubsidieerd werk.

Elke inwoner wordt ontvangen op ons talentplein. De vraag van de inwoner staat hierbij centraal, of ze nu aan het werk willen of een opleidingsvraag hebben. We werken samen met ondernemers en onderwijs. Bij de ontvangst staat een gids klaar die, interactief, alle mogelijkheden en de verschillende activiteiten die daarbij horen in beeld brengt.

Voor de doelgroep die aangewezen blijft op een beschutte werkplek organiseren wij een omgeving in het Centrum.

Voor inwoners die zijn aangewezen op vrijwilligerswerk bieden wij de leergang basisvaardigheden en de ontwikkeling van werknemersvaardigheden. Zij worden begeleid door onze welzijnspartners in hun zinvolle invulling van de dag.

De aanpak is schaalbaar, onderdelen kunnen ook bij werkgevers en met behulp van andere partners in het sociaal domein en het onderwijsveld vorm krijgen en worden uitgevoerd. Het Centrum staat in het teken van een leven lang ontwikkelen. Er is plaats voor iedereen.

Hiervoor gaan we in 2025:

✓ Leven lang ontwikkelen ondersteunen

We helpen werkgevers om te blijven investeren in hun personeel, zodat de vakvaardigheden op orde blijven.

✓ Het aantal sociale ontwikkelpartners uitbreiden

Met als goed voorbeeld het Hof van Saksen gaan we, samen met onderwijspartners, vergelijkbare omgevingen inrichten bij en met werkgevers uit, voor onze doelgroepen, kansrijke branches in onze arbeidsmarktregio. We blijven samenwerken vanuit een sterke arbeidsmarktregio. Werken en uniforme werkgeversbenadering stopt immers niet bij de gemeentegrens.

De arbeidsmarktregio is ons regionale samenwerkingsverband voor werkgeversbenadering en de sluitende aanpak onderwijs-arbeidsmarkt. Binnen de arbeidsmarktregio, die bestaat uit de gehele provincie Groningen en Noord-Drenthe, werken wij samen met alle gemeenten en UWV.



De doelstellingen voor de arbeidsmarktregio zijn voor de jaren 2023-2027 vastgelegd in een programmaplan. Hierin is opgenomen dat:

- We inwoners willen bereiken die (meer uren) willen werken en dat nu niet doen (ongekend talent) en weten hen te activeren naar werk; We hebben het over inwoners met en zonder uitkering.
- Wij ervoor dat onze inwoners zich kunnen ontwikkelen. Het Centrum voor Werk, Inkomen en Opleiding wordt dé plek waar onze inwoners en werkgevers terecht kunnen met alle vragen over ontwikkeling van en naar werk. Kansrijk opleiden en een leven lang (kunnen) ontwikkelen zijn hierin belangrijke onderdelen.
- We plaatsen mensen, voorzien van voldoende vaardigheden duurzaam uit, bij voorkeur bij onze sociaal ontwikkelpartners.

Zodat we een impuls kunnen geven aan de arbeidsparticipatie én daarmee aan de brede welvaart in onze gemeenten.

3. Verplichte paragrafen

Volgens het Besluit Begroting en Verantwoording (BBV) voor gemeenten en provincies nemen wij in een aantal verplichte paragrafen op in onze begroting. Het gaat hier om de paragrafen weerstandsvermogen en risicobeheersing, onderhoud kapitaalgoederen, financiering, bedrijfsvoering en verbonden partijen.

3.1 Weerstandsvermogen

Wij zijn voor het weerstandsvermogen afhankelijk van de drie gemeenten. Een sluitende begroting betekent dat een tegenvaller die niet gecompenseerd kan worden door een incidentele meevaller, leidt tot een extra bijdrage van de gemeente. Dit ontslaat ons niet van de verantwoordelijkheid om ons bewust te zijn van de mogelijke risico's en ons uiterste best te doen om die risico's te vermijden. De risicobeheersing is apart opgenomen als bijlage I.

Weerstandsvermogen

De bestemmingsreserve(s) ten behoeve van de bedrijfsvoering is gemaximeerd tot 5% van de totale bedrijfsvoeringskosten. Wij rekenen in principe, na vaststelling van de jaarrekening, volledig af met de Drentsche Aa gemeenten. Wij zijn voor de weerstandscapaciteit afhankelijk van de gemeenten. Op dit moment zijn er twee bestemmingsreserves aanwezig waar in 2025 naar verwachting de laatste onttrekkingen uit plaats zullen vinden.

Om het weerstandsvermogen in beeld te brengen schrijft het BBV in artikel 11 lid 2 onder d een aantal kengetallen voor. Voor ons zijn vier kengetallen berekend (kengetallen voor grondexploitatie en belastingcapaciteit zijn voor ons niet van toepassing).

Kengetallen:	Rekening 2023	Begroting 2024	Begroting 2025
netto schuldquote	5,85%	7,92%	7,59%
netto schuldquote gecorrigeerd voor alle verstrekte leningen	5,85%	7,92%	7,59%
solvabiliteitsratio	6,63%	0,00%	0,00%
structurele exploitatieruimte	0,00%	0,00%	0,00%

Bedragen * € 1.000	Rekening 2023	Begroting 2024	Begroting 2025
Eigen vermogen	€ 800	€ -	€ -
Vreemd vermogen	€ 11.273	€ 13.837	€ 13.362
Totaal Vermogen	€ 12.073	€ 13.837	€ 13.362

3.2 Onderhoud kapitaalgoederen

Voor het groot onderhoud op het pand aan de W.A. Scholtenstraat 22 is een voorziening gevormd. Het doel van deze voorziening is om de kosten gelijkmatig over de jaren te verdelen, om zo grote schommelingen van jaar tot jaar te voorkomen. Het meerjarenonderhoudsplan (MJOP) brengt in kaart welke onderhoudswerkzaamheden voor de komende 20 jaar gepland zijn en welke kosten dit met zich meebrengt.

Eind 2023 heeft een herinspectie van het pand plaatsgevonden op basis waarvan het MJOP is geactualiseerd. Hierbij is geconstateerd dat een aantal werkzaamheden eerder moet plaatsvinden dan bij het oude MJOP was ingeschat. Diverse onderdelen zijn sneller aan vervanging toe, waardoor de jaarlijkse storting toeneemt. Ook zijn de kosten vanwege prijsindexatie in de afgelopen jaren flink

gestegen, wat zich vertaalt in een hogere storting. Het oude MJOP ging nog uit van niet-geïndexeerde bedragen.

De storting in de voorziening bedraagt op basis van het nieuwe MJOP € 116.000. Jaarlijks zal deze storting geïndexeerd worden conform begrotingsrichtlijnen. De verwachte eindstand van de voorziening in 2025 bedraagt € 392.000.

Voorziening groot onderhoud (bedragen * € 1.000)	Rekening 2023	Begroting 2024	Begroting 2025
Beginstand	€ 152	€ 207	€ 282
Dotatie	€ 61	€ 61	€ 116
(Verwachte) onttrekking	€ 4	€ 74	€ 6
Eindstand voorziening	€ 209	€ 193	€ 392

3.3 Financiering

Kasgeldlimiet

De kasgeldlimiet geeft het renterisico op korte termijn weer. Hieronder vallen alle kortlopende financieringen met een rente typische looptijd korter dan 1 jaar. Het doel van deze limiet is om te voorkomen dat bij herfinanciering van de leningen bij (aanzienlijk) hogere rente grote verschillen optreden in de hoogte van de rente die WPDA moet betalen. Het niveau van de kasgeldlimiet is beperkt tot 8,2% van het totaal van de begroting. De limiet voor WPDA in 2025 bedraagt daardoor € 8,1 miljoen.

Kasgeldlimiet (bedragen *€ 1.000)	1-1-2025	1-4-2025	1-7-2025	1-10-2025	31-12-2025
Begrotingstotaal	98.832	98.832	98.832	98.832	98.832
Kasgeldlimiet (8,2% van begr.totaal)	8.104	8.104	8.104	8.104	8.104
Gem. vlottende schuld - gem. vlottende middelen	1.874	0	0	0	3.239
Ruimte onder de kasgeldlimiet	6.230	8.104	8.104	8.104	4.865

Renterisiconorm

De renterisiconorm heeft als doel om het renterisico bij herfinanciering te beheersen. De renterisiconorm houdt in dat de jaarlijkse verplichte aflossingen en renteherzieningen niet meer mogen bedragen dan 20% van het begrotingstotaal met een minimum van € 2,5 miljoen. Bedoeling van de normering is om tot een zodanige opbouw van de leningenportefeuille te komen, dat het renterisico uit hoofde van de renteaanpassingen en herfinanciering van leningen in voldoende mate wordt beperkt. De renterisiconorm ligt voor de begroting 2025 op € 19,8 miljoen. Er is op moment van begroten geen aanleiding voor het aantrekken van nieuwe leningen of renteherziening van bestaande leningen.

EMU-saldo

Het EMU-saldo is het saldo van inkomsten en uitgaven met derden (dus geen afschrijvingen, waardemutaties, etc.) van de overheid op transactiebasis in een bepaalde periode. Het EMU-saldo geeft aan of er in een bepaald jaar met reële transacties meer geld uitgegeven is dan er in dat jaar is binnengekomen, of dat er netto geld overgehouden is. Het is daarmee een indicatie voor de ontwikkeling van de liquiditeits- en financiële positie (eigen vermogen en schulden) van de gemeente(n). Het begrote EMU-saldo bedraagt € 1,0 miljoen.

3.4 Bedrijfsvoering

Werkplein Drentsche Aa is een dienstverlenende organisatie. Wij willen van betekenis zijn en richten al onze inspanningen op het optimaal bedienen van onze inwoners. Onze bedrijfsvoering is ingericht op een zo goed mogelijke ondersteuning van de primaire processen, het borgen van de continuïteit en het grip houden (vinger aan de pols). Op die manier kunnen medewerkers zich bezighouden met hun vak en hun kwaliteiten optimaal inzetten om de beste resultaten te halen voor onze inwoners.

Organisatieontwikkeling

Het continu verbeteren en ontwikkelen van de bedrijfsvoering is belangrijk en vanzelfsprekend. Wij zijn immers een politiek gestuurde dienstverlenende organisatie met een dynamisch speelveld. Het is essentieel om ons telkens aan te passen aan de steeds veranderende omgeving, zodat inwoners en klanten/werkgevers optimaal bediend worden, onze organisatie weerbaar en wendbaar is en wij onze resultaten blijven behalen.

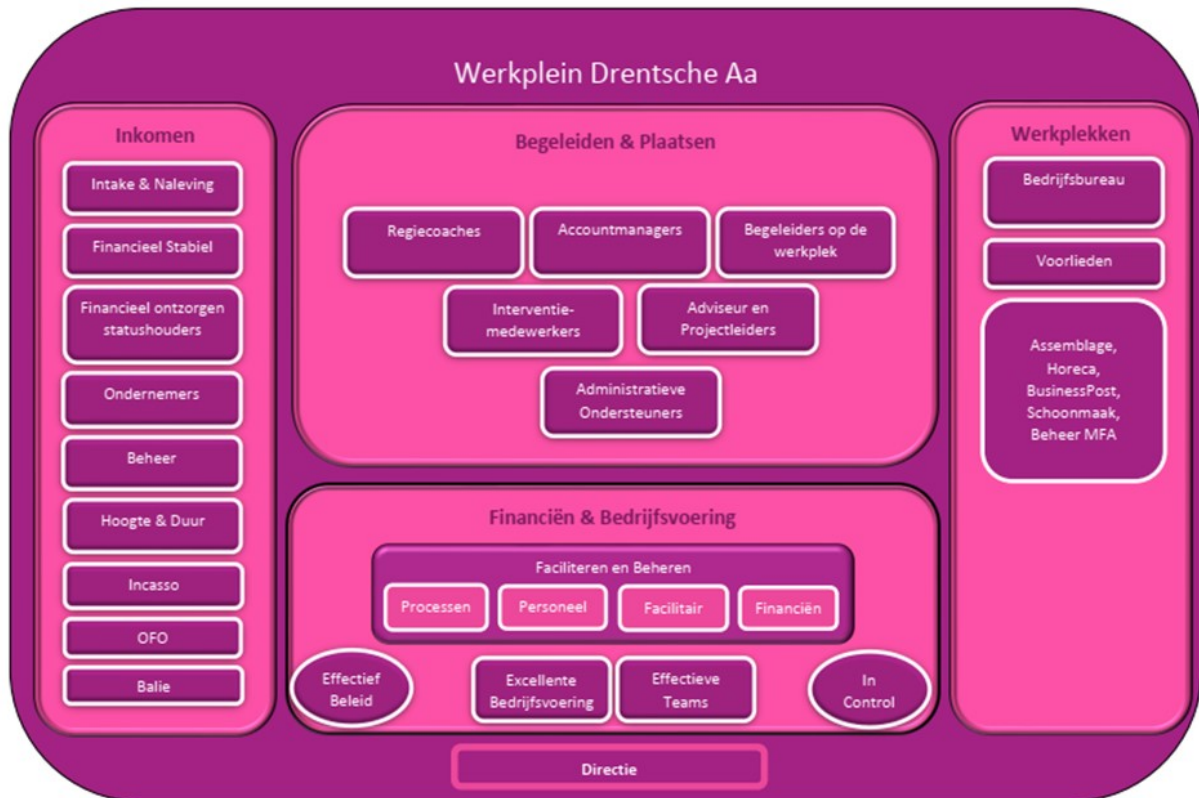
Onze visie op bedrijfsvoering is dat wij toewerken naar een optimale bedrijfsvoering met missie gedreven medewerkers die:

- zich blijven ontwikkelen;
- samenwerken in topteams;
- subliem worden ondersteund;
- werken in een excellent georganiseerde omgeving;
- met continu de vinger aan de pols;
- en steeds aandacht voor verbetering.

Dit betekent dat wij een structureel ontwikkelbudget hebben binnen onze bedrijfsvoeringsmiddelen.

Organisatie

Binnen de kolom Inkomen zorgen wij ervoor dat onze inwoners rond kunnen komen van hun inkomen en een buffer op kunnen bouwen. Binnen de kolom Begeleiden & Plaatsen zorgen wij ervoor dat iedereen die kan werken aan het werk is, blijft of daarop wordt voorbereid. Binnen de kolom Werkplekken hebben we geschikte werkplekken voor inwoners die wel kunnen werken maar waarvoor (nog) geen plaats is bij een reguliere werkgever. Het geheel wordt ondersteund door Faciliteren en Beheren en de programmamanagers Effectief Beleid, Effectieve Teams, Excellente Organisatie en In Control. De directie is hierbij richtinggevend en kader stellend.



3.5 Verbonden partijen

Werkplein Drentsche Aa neemt deel in de besloten vennootschap MFC Beheer. Werkplein Drentsche Aa is voor 100% eigenaar van MFC beheer.

MFC Beheer B.V.

MFC Beheer B.V. is een beheersvennootschap noodzakelijk voor het exploiteren van de horeca en de daarbij horende vergunningen en kent daarmee zeer weinig risico's voor de financiële positie van Werkplein Drentsche Aa.

Bedragen * € 1.000	Jaarrekening 2023	Begroting 2025
Eigen vermogen	14	18
Vreemd vermogen	2	1
Totaal vermogen	16	19
Resultaat na belastingen	2	2

Financiële begroting

4.1 Financieel

Gemeenten ontvangen middelen vanuit het Rijk, bestemd voor de uitvoering van de Participatiewet, aanverwante regelingen, de Wet sociale werkvoorziening en de Wet Inburgering 2021. Deze middelen zijn deels geormerkt en deels vrij besteedbaar. Wij ontvangen op onze beurt deze gelden via de gemeenten. Verreweg het grootste deel komt vanuit de specifieke uitkering voor de Uitkeringen Participatiewet en de Rijksbijdrage Wsw. Daarnaast is een deel van het re-integratiebudget geormerkt via de integratie-uitkering sociaal domein (IUSD). De overige inkomsten zijn opgenomen in de algemene uitkering van het gemeentefonds, waar budget is opgenomen voor uitgaven bijzondere bijstand, minimabeleid, re-integratie, levensvatbaarheidstoetsen Bbz2004 en de uitvoeringskosten. De definitieve vaststelling van de budgetten vindt plaats in september van het begrotingsjaar. Wij gaan uit van de meest recente prognoses omtrent de economische vooruitzichten en baseren onze financiële raming hierop. In de risicoparagraaf geven wij de verschillende financiële risico's weer die zich bij deze begroting voordoen.

Bedragen * € 1.000	Baten	Lasten	Bijdrage begroting 2025	Bijdrage begroting 2024	Vershil bijdrage begroting 2025 - 2024	Bijdrage begroting 2026	Bijdrage begroting 2027	Bijdrage begroting 2028
Uitkeringen Participatiewet	49.643	47.431	-2.212	45	-2.258	-2.208	-2.243	-2.224
Loonkosten en Rijksbijdrage Wsw	16.681	16.834	152	468	-316	-156	-457	-415
Beschut werk	1.423	2.146	723	619	104	798	882	981
Brutomarge & detacheringen (Wsw, Beschut)	3.878	0	-3.878	-3.876	-2	-3.737	-3.602	-3.473
Bijzondere bijstand & minimabeleid	0	4.294	4.294	4.286	8	4.397	4.499	4.602
Re-integratie	824	3.473	2.649	2.319	330	2.669	2.688	2.709
Bbz2004	0	41	41	228	-187	11	23	23
Bedrijfsvoering	1.199	24.497	23.298	20.683	2.615	24.097	24.793	25.458
Geraamde bedrag voor onvoorzien	0	118	118	115	3	121	123	126
	73.648	98.832	25.185	24.888	297	25.991	26.704	27.788

Aantallen Uitkeringen en WSW

De meest recente raming van het CPB gaat uit van een groei in 2024 van 1,95%, waarna het bijstandsvolume in 2025 stabiel blijft. Wij zien dat wij op het moment van begroten te maken hebben met een stijgende trend (die groter is dan het CPB voor 2024 raamt). Wij gaan daarom uit van de stand van februari 2024 als basis voor 2025, en komen daarmee uit op 2.786 uitkeringen. Verder neemt het aantal cliënten met een Sw-indicatie vanwege de afsluiting van de Wsw af tot het niveau van gemiddeld 479 Aja en begroten wij eind 2025 in totaal 103 plekken Beschut werk.

Aantallen *	Rekening 2023	Begroting 2024	Begroting 2025	Vershil Begroting 2025-2024
Uitkeringen Participatiewet	2.278	2.257	2.387	130
IOAW	97	97	88	-10
IOAZ	15	18	15	-3
Bbz2004 starters	5	18	11	-7
Bbz2004 gevestigden	11	18	17	-1
Zak- en kleedgeld	263	264	268	4
Subtotaal uitkeringen	2.670	2.672	2.786	114
Sociale Werkvoorziening (Aja)	531	501	479	-22
Nieuw Beschut	83	89	103	14

Uitkeringen Participatiewet¹

Onder de Uitkeringen Participatiewet worden de volgende posten verantwoord:

- de verstrekte uitkeringen levensonderhoud (P-wet, IOAW, IOAZ, Bbz2004);
- de verstrekte structurele en incidentele loonkostensubsidies;
- de debiteurenontvangsten en algemene kosten;
- de baten vanuit de bijstandsbudgetten (BUIG) per gemeente (afhankelijk van de gemeentegrootte worden budgetten historisch, objectief of middels een combinatie van beide bepaald).

Loonkosten en Rijksbijdrage Wsw¹

Onder de Loonkosten Wsw worden de volgende posten verantwoord:

- de loonkosten van de Sw-medewerkers met een dienstverband bij WPDA;
- de verstrekte loonkostensubsidies voor de Sw-medewerkers die een extern dienstverband hebben;
- overige kosten (zoals arbo-dienstverlening, reiskosten en trainingen).
- de baten vanuit de Rijksbijdrage Wsw.

Beschut Werk¹

Onder Beschut Werk worden de volgende posten verantwoord:

- de loonkosten van de Beschut Werkers die in de interne bedrijven werkzaam zijn;
- de loonkostensubsidie die wij als zijnde werkgever van de Beschut Werkers ontvangen.

Brutomarge en detacheringen

Onder brutomarge en detacheringen worden de volgende posten verantwoord:

- de brutomarge vanuit de Assemblage, Horeca, Post en Schoonmaak, die vallen onder de interne bedrijven.
- de opbrengsten vanuit de detachering van Sw-medewerkers aan reguliere bedrijven;

Bijzondere bijstand & minimabeleid

Onder de bijzondere bijstand en het minimabeleid worden de volgende posten verantwoord:

- de verstrekte bijzondere bijstand;
- de bijdrage aan de collectieve zorgverzekering;
- overige gemeentelijk minimabeleid (meedoenpremie schoolgaande kinderen, jeugdvakantieweken, witgoedregeling).

Re-integratie

Onder het re-integratiebudget worden de volgende posten verantwoord:

- de begeleidingskosten en additionele kosten voor de doelgroep Beschut Werk en Afspraakbanen;
- de inzet van de verscheidene re-integratietrajecten voor cliënten die richting de arbeidsmarkt worden begeleid.

Besluit bijstandsverlening zelfstandigen (Bbz2004)

Onder het Bbz2004 worden de volgende posten verantwoord:

- de nieuw verstrekte kapitaalleningen;
- de kosten voor het uitvoeren van levensvatbaarheidstoetsen;
- de debiteurenontvangsten op eerder verstrekte kapitaalleningen;
- een bate vanuit het Rijk à 25% van het in het voorafgaande jaar verstrekte kapitaal.

¹ Conform afspraak wordt hier zowel aan de baten- als lastenkant geen prijsindexatie begroot.

Bedrijfsvoering

Onder de bedrijfsvoeringskosten worden de volgende posten verantwoord:

- de personeelslasten bestaande uit de salariskosten en overige personele kosten;
- de overige bedrijfsvoeringskosten bestaande uit o.a. ICT, DVO Assen, DVO Tynaarlo, huren, verzekeringen, onderhoudskosten, afschrijvingen en rente.
- de baten vanuit o.a. ESF-subsidies, projectgeld en personeelsgerelateerde uitkeringen.

Bedragen * € 1.000	Rekening 2023	Begroting 2024	Begroting 2025	Verschil Begroting 2025-2024
Baten				
Externe financiering	1.511	474	903	429
Bijdrage personeel re-integratiebudget	469	0	0	0
Bijdrage begeleiding beschut werk	493	0	0	0
Bijdrage trajecten vanuit re-integratiebudget	210	0	0	0
Detacheringsopbrengsten personeel doelgroep	0	285	296	11
<i>Bijdrage gemeente</i>	<i>18.287</i>	<i>20.683</i>	<i>23.298</i>	<i>2.615</i>
Totale baten	20.969	21.442	24.497	3.055
Lasten				
Personeel	16.301	16.132	18.247	2.114
Bedrijfsvoering	4.577	5.025	5.689	664
Impulsbudget	0	0	265	265
Transformatiekosten (incidenteel)	91	0	0	0
Personeel doelgroep	0	285	296	11
Totale lasten	20.969	21.442	24.497	3.055
Saldo	0	0	0	0

In onderstaande tabellen wordt aangegeven met welke factoren rekening is gehouden:

Mutaties baten	Bedragen * € 1.000
Onttrekking best.reserve CWIO	170
Onttrekking best.reserve IT- en informatiehuishouding	250
Overige baten	10
Totaal	430

Mutaties personeelslasten	Bedragen * € 1.000
Autonome ontwikkelingen:	
Toename loonontwikkelingen 2024 cf. cao SGO	305
Loonontwikkelingen 2025 conform begrotingsrichtlijnen	840
Overige personele ontwikkelingen (vervanging intern sw personeel)	165
Afloop formatie cf. afspraak (NWI + einde project)	-125
Uitwerking nieuw beleid:	
Participatiewet in Balans (spoor 1 en 3)	125
Nieuwe ontwikkelingen:	
Formatie t.b.v. Centrum voor Werk, Inkomen en Ontwikkeling	175
Nieuwe woonwerkregeling WPDA	180
Traineeships i.v.m. veranderde arbeidsmarkt	200
Tijdelijke formatie i.v.m. herstructurering IT-omgeving en informatiehuishouding	250
Subtotaal	2.115
Impulsbudget (besteedbaar inkomen, brengen i.p.v. halen)	265
Totaal	2.380

Mutaties overige bedrijfsvoeringslasten	Bedragen * € 1.000
Autonome ontwikkelingen:	
Indexering 2024 conform begrotingsrichtlijnen	210
Overig	
Bedrijfsvoeringskosten t.b.v. Centrum voor Werk, Inkomen en Ontwikkeling	250
Herziening van de IT-infrastructuur	100
Toename afschrijvingslasten i.v.m. verduurzaming (cf. meerjarenraming begr. 2024)	50
Stijging dotatie voorziening groot onderhoud o.b.v. herziening MJOP	55
Totaal	665

Investeringskalender

Regelmatig wordt een deel van de huidige apparatuur vervangen. Het betreft hier vervangingsinvesteringen, die geen verhoging betekenen van de huidige afschrijvingslasten. Het gaat om een bedrag van jaarlijks € 31.000 voor laptops, en € 35.000 voor mobiele telefoons. Daarnaast is er sprake van vervangingsinvesteringen in machines à € 48.000 in 2025 en € 86.000 in 2026. Tot slot is er bij de begroting 2024 ingestemd met het voorstel om te investeren in verduurzaming van het pand aan de W.A. Scholtenstraat. Het oorspronkelijk geraamde bedrag voor 2024 wordt meegenomen naar 2025. In totaal gaat het om € 900.000. De toename van deze afschrijvingslasten was al meegenomen in de meerjarenraming van de begroting 2024.

Investeringskalender (bedragen * € 1.000)	Begroting 2024	Prognose uitnutting 2024	Begroting 2025	Begroting 2026	Begroting 2027	Begroting 2028
Lopende investeringen						
Laptops	31	31	31	31	31	-
Mobiele telefoons	35	35	35	35	35	-
Verduurzaming pand W.A. Scholtenstraat	182	0	717	-	-	-
Nieuwe investeringen						
Laptops	-	-	-	-	-	31
Mobiele telefoons	-	-	-	-	-	35
Machines	-	-	48	86	-	-
Totaal nieuwe investeringen per jaar			48	86	0	66

De afschrijftermijnen bij de geplande vervangingsinvesteringen zijn, conform richtlijnen vanuit het BBV, als volgt:

Actief	Afschrijvingstermijn
Hardware - laptops	5 jaar
Hardware - telefoons	3 jaar
Machines	15 jaar
Technische installaties	15 jaar

Verdeelsleutel bedrijfsvoering

Voor de verdeling van de bijdrage op de bedrijfsvoering over de drie gemeenten hanteren wij een verdeelsleutel. De vastgestelde verdeelpercentages, waarmee in deze begroting is gerekend, zijn als volgt: Aa en Hunze **11,99%**, Assen **73,58%**, Tynaarlo **14,43%**.

Incidentele baten en lasten

De lasten die als incidenteel vallen aan te merken hebben betrekking op het Centrum voor Werk, Inkomen en Ontwikkeling, en op het project rondom de IT-infrastructuur en informatiehuishouding. Hier is in 2025 een tweetal tijdelijke formatieplaatsen mee gemoeid. Verder wordt uitgegaan van externe projectleiding die in 2025 doorloopt, communicatiekosten en opleidingskosten. De dekking van de incidentele kosten geschiedt via de hiertoe aangelegde bestemmingsreserves.

Incidentele baten & lasten	Begroting 2025	Begroting 2026	Begroting 2027	Begroting 2028
Baten				
Bestemmingsreserve CWIO	170	0	0	0
Bestemmingsreserve IT en informatiehuishouding	250	0	0	0
<i>Gemeentelijke bijdrage</i>	<i>0</i>	<i>30</i>	<i>30</i>	<i>0</i>
Totaal incidentele baten	420	30	30	0
Lasten				
Personeel	250	0	0	0
Bedrijfsvoering	170	30	30	0
Totaal incidentele lasten	420	30	30	0

Begrotingsrichtlijnen

In de begroting wordt voor de bedrijfsvoeringslasten uitgegaan van de richtlijnen van de Vereniging van Drentse Gemeenten (VDG). Hiermee wordt gepoogd één lijn te krijgen in de begrotingsrichtlijnen van verbonden partijen van de Drentsche gemeenten. Voor WPDA betekent dit een indexatie van 3,8% voor 2025. Voor de meerjarenraming worden de bijbehorende indexaties in onderstaande tabel weergegeven.

Berekening indexatie WPDA	Begroting 2025	Begroting 2026	Begroting 2027	Begroting 2028
Prijsindexatie*	2,3%	2,6%	2,6%	2,5%
Loonkostenindex*	4,4%	3,4%	4,3%	3,9%
Prijsindex 30%	0,7%	0,8%	0,8%	0,8%
Loonkostenindex 70%	3,1%	2,4%	3,0%	2,7%
Indexatie	3,8%	3,2%	3,8%	3,5%

*Op basis van de Middellange Termijn Verkenning van het CEP2024.

4.2 Overzicht van baten en lasten begroting 2025-2028

Baten bedragen * € 1.000	Jaarrekening 2023	Begroting 2024	Begroting 2025	Begroting 2026	Begroting 2027	Begroting 2028	Vershil 2025-2024
Re-integratiebudget	311	717	824	887	950	1.012	107
Brutomarge	1.854	1.648	1.770	1.735	1.700	1.666	122
<i>Gemeentelijke bijdrage</i>	-420	671	879	934	988	1.043	208
Subtotaal 'Werk'	1.745	3.036	3.473	3.556	3.638	3.722	437
Uitkeringen Participatiewet	44.537	41.335	49.643	50.595	50.927	51.267	8.307
Rijksbijdrage WSW	18.125	15.716	16.681	16.167	15.682	14.925	965
Loonkostensubsidie Beschut Werk	1.131	1.418	1.423	1.572	1.737	1.933	5
Detacheringsofbrengsten	2.361	2.228	2.108	2.002	1.902	1.807	-120
Bbz2004	0	15	0	30	18	18	-16
Bijzondere bijstand & Meedoen	0	0	0	0	0	0	0
<i>Gemeentelijke bijdrage</i>	9.039	3.419	891	840	801	1.160	-2.529
Subtotaal 'Inkomen'	75.194	64.132	70.745	71.206	71.066	71.110	6.613
Externe financiering	1.511	474	903	452	469	486	429
Bijdrage personeel re-integratiebudget	469	0	0	0	0	0	0
Bijdrage begeleiding beschut werk	493	0	0	0	0	0	0
Bijdrage trajecten vanuit re-integratiebudget	210	0	0	0	0	0	0
Detacheringsofbrengsten personeel doelgroep	0	285	296	281	266	252	11
<i>Gemeentelijke bijdrage</i>	18.287	20.683	23.298	24.097	24.793	25.458	2.615
Subtotaal 'Bedrijfsvoering'	20.969	21.442	24.497	24.830	25.528	26.195	3.055
<i>Gemeentelijke bijdrage voor onvoorzien</i>	0	115	118	121	123	126	3
Totale baten	97.908	88.725	98.832	99.713	100.356	101.153	10.107
Lasten bedragen * € 1.000	Jaarrekening 2023	Begroting 2024	Begroting 2025	Begroting 2026	Begroting 2027	Begroting 2028	Vershil 2025-2024
Uitgaven re-integratie	1.745	3.036	3.473	3.556	3.638	3.722	437
Subtotaal 'Werk'	1.745	3.036	3.473	3.556	3.638	3.722	437
Uitkeringen Participatiewet inc. LKS	44.542	41.381	47.431	48.387	48.684	49.043	6.050
Loonkosten WSW	18.022	16.184	16.834	16.011	15.224	14.509	649
Loonkosten Beschut Werk	1.505	2.037	2.146	2.371	2.619	2.914	109
Bbz2004	-116	244	41	41	41	41	-203
Bijzondere bijstand & Meedoen	11.241	4.286	4.294	4.397	4.499	4.602	8
Subtotaal 'Inkomen'	75.194	64.132	70.745	71.206	71.066	71.110	6.613
Personeel	16.301	16.132	18.247	18.580	19.286	19.962	2.114
Overige bedrijfsvoering	4.577	5.025	5.689	5.788	5.788	5.788	664
Impulsbudget	0	0	265	181	187	194	265
Transformatiekosten	91	0	0	0	0	0	0
Personeel doelgroep	0	285	296	281	266	252	11
Subtotaal 'Bedrijfsvoering'	20.969	21.442	24.497	24.830	25.528	26.195	3.055
Geraamde bedrag voor onvoorzien	0	115	118	121	123	126	3
Totale lasten	97.908	88.725	98.832	99.713	100.356	101.153	10.107
Totale baten minus totale lasten	0	0	0	0	0	0	0

4.4 Overzicht van gerealiseerde baten & lasten per taakveld

Taakveld IV3	Baten (bedragen * € 1.000)	Begroting 2025
6.3	Inkomensregelingen	
	Budget Uitkeringen Participatiewet	49.643
	Bijzondere bijstand en minima	0
	Gemeentelijke bijdrage inkomensregelingen	6.426
	<i>Subtotaal</i>	56.069
6.4	Begeleide Participatie	
	Rijksbijdrage Wsw	16.681
	Loonkostensubsidie Beschut Werk	1.423
	Detacheringsopbrengsten	2.108
	Bruto marge	1.770
	Gemeentelijke bijdrage begeleide participatie	-275
	<i>Subtotaal</i>	21.707
6.5	Arbeidsparticipatie	
	Bbz2004 (vergoeding Rijk)	0
	Re-integratiebudget	824
	Gemeentelijke bijdrage arbeidsparticipatie	7.941
	<i>Subtotaal</i>	8.765
0.4	Overhead	
	Externe financiering	903
	Detacheringsvergoeding Sw-personeel	296
	Gemeentelijke bijdrage overhead	11.093
	<i>Subtotaal</i>	12.292
	Totale baten	98.832

Taakveld IV3	Lasten (bedragen * € 1.000)	Begroting 2025
6.3	Inkomensregelingen	
	Uitkeringen Participatiewet (incl. LKS en deb.)	47.431
	Bijzondere bijstand & minima	4.294
	Personeelslasten inkomensregelingen	4.344
	<i>Subtotaal</i>	56.069
6.4	Begeleide Participatie	
	Loonkosten Wsw	16.834
	Loonkosten Beschut Werk	2.146
	Personeelslasten begeleide participatie	2.728
	<i>Subtotaal</i>	21.707
6.5	Arbeidsparticipatie	
	Bbz2004 (kapitaalverstrekkingen + LVT)	41
	Re-integratieactiviteiten	3.473
	Personeelslasten arbeidsparticipatie	5.251
	<i>Subtotaal</i>	8.765
0.4	Overhead	
	Personeelslasten overhead	5.924
	Overige bedrijfsvoeringskosten	5.689
	Impulsbudget	265
	Sw-personeel	296
	Geraamde bedrag voor onvoorzien	118
	<i>Subtotaal</i>	12.292
	Totale lasten	98.832
	Saldo	0

4.5 Prognosebalans 2025-2028

ACTIVA (bedragen * € 1000)	31 december 2028	31 december 2027	31 december 2026	31 december 2025	31 december 2024	31 december 2023
Vaste activa						
Materiële vaste activa						
1. Investerings in economisch nut	6.949	7.377	7.798	8.166	7.643	6.877
Financiële vaste activa						
2. Kapitaalverstrekkingen deelnemingen	11	11	11	11	11	11
Totaal materiële vaste Activa	6.960	7.388	7.809	8.177	7.654	6.888
Vlottende activa						
Uitzettingen met een rente typisch looptijd < dan 1 jaar						
3. Vorderingen op openbare lichamen	1.130	1.130	1.130	1.130	1.130	1.130
4. Rekening-courantverhouding met het Rijk	25	25	25	25	25	25
5. Overige vorderingen	2.770	2.770	2.770	2.770	2.770	2.770
Liquide middelen						
6. Kassen	6	6	6	6	6	6
7. Banksaldi	471	471	471	471	471	471
Overlopende activa						
8. Overige nog te ontvangen en vooruitbetaalde bedragen	783	783	783	783	783	783
Totaal vlottende activa	5.185	5.185	5.185	5.185	5.185	5.185
Totaal activa	12.145	12.573	12.994	13.362	12.839	12.073
PASSIVA (bedragen * € 1000)	31 december 2028	31 december 2027	31 december 2026	31 december 2025	31 december 2024	31 december 2023
Vaste passiva						
Reserves						
10.1 Bestemmingsreserve Centrum voor Werk, Inkomen en Ontwikkeling					170	400
10.2 Bestemmingsreserve IT en informatiehuishouding					250	400
Voorzieningen						
11.1 Voorziening groot onderhoud vastgoed	570	580	484	392	282	209
11.2 Voorziening verlofsparen	473	406	339	272	205	138
Vaste schulden met een rente typische looptijd van 1 jaar of langer						
12. Onderhandse leningen (binnenlandse banken)	3.027	3.565	4.103	4.641	5.180	5.718
Totaal vaste passiva	4.070	4.551	4.926	5.305	6.087	6.865
Vlottende passiva						
Netto vlottende schulden met een rente typische looptijd < dan 1 jaar						
13. Banksaldi	3.734	3.681	3.727	3.716	2.411	777
14. Overige schulden	1.354	1.354	1.354	1.354	1.354	1.354
Overlopende passiva						
15. Overlopende betalingsverplichtingen	2.987	2.987	2.987	2.987	2.987	2.987
16. Overige vooruitontvangen bedragen						90
Totaal vlottende passiva	8.075	8.022	8.068	8.057	6.752	5.208
Totaal passiva	12.145	12.573	12.994	13.362	12.839	12.073

4.6 Financieel – gemeente Aa en Hunze

Bedragen * € 1.000	Baten	Lasten	Bijdrage begroting 2025	Bijdrage begroting 2024	Vershil bijdrage begroting 2025 - 2024	Bijdrage begroting 2026	Bijdrage begroting 2027	Bijdrage begroting 2028
Uitkeringen Participatiewet	5.670	5.626	-44	90	-134	-36	-34	-21
Loonkosten Wsw	2.107	2.126	19	59	-40	-20	-58	-52
Beschut werk	134	203	68	66	2	75	83	93
Brutomarge & detacheringen (Wsw, Beschut)	490	0	-490	-487	-3	-472	-455	-439
Bijzondere bijstand & minimabeleid	0	560	560	525	35	574	587	601
Re-integratie	87	457	371	333	38	375	379	384
Bbz2004	0	16	16	28	-12	12	12	12
Bedrijfsvoering	144	2.937	2.793	2.507	287	2.889	2.973	3.052
Geraamde bedrag voor onvoorzien	0	14	14	14	0	14	15	15
	8.631	11.939	3.308	3.134	174	3.412	3.503	3.644

Ontwikkelingen uitkeringen en SW

Aantallen *	Rekening 2023	Begroting 2024	Begroting 2025	Vershil Begroting 2025-2024
Uitkeringen Participatiewet	264	266	274	8
IOAW	17	16	15	0
IOAZ	4	6	4	-2
Bbz2004 starters	0	2	1	-1
Bbz2004 gevestigden	4	4	4	-1
Zak- en kleedgeld	21	17	21	3
Subtotaal uitkeringen	309	311	318	7
Sociale Werkvoorziening (Aja)	66	63	60	-2
Nieuw Beschut	9	10	12	2

Baten & Lasten 2025-2028

Baten bedragen * € 1.000	Jaarrekening 2023	Begroting 2024	Begroting 2025	Begroting 2026	Begroting 2027	Begroting 2028	Vershil 2025-2024
Re-integratiebudget	7	75	87	93	100	106	11
Brutomarge	232	207	224	219	215	210	17
<i>Gemeentelijke bijdrage</i>	16	126	147	156	165	174	22
Subtotaal 'Werk'	254	408	457	468	479	490	50
Uitkeringen Participatiewet	5.241	4.885	5.670	5.783	5.827	5.871	785
Rijksbijdrage WSW	2.266	1.974	2.107	2.042	1.981	1.885	133
Loonkostensubsidie Beschut Werk	121	152	134	148	164	182	-17
Detacheringsopbrengsten	295	280	266	253	240	228	-14
Bbz2004	0	1	0	4	4	4	-1
Bijzondere bijstand & Meedoen	0	0	0	0	0	0	0
<i>Gemeentelijke bijdrage</i>	1.474	488	353	352	350	403	-135
Subtotaal 'Inkomen'	9.397	7.779	8.530	8.582	8.566	8.574	751
Externe financiering	180	57	108	54	56	58	51
Bijdrage personeel re-integratiebudget	56	0	0	0	0	0	0
Bijdrage begeleiding beschut werk	59	0	0	0	0	0	0
Bijdrage trajecten vanuit re-integratiebudget	25	0	0	0	0	0	0
Detacheringsopbrengsten personeel doelgroep	0	35	35	34	32	30	1
<i>Gemeentelijke bijdrage</i>	2.176	2.507	2.793	2.889	2.973	3.052	287
Subtotaal 'Bedrijfsvoering'	2.495	2.599	2.937	2.977	3.061	3.141	338
<i>Gemeentelijke bijdrage voor onvoorzien</i>	0	14	14	14	15	15	0
Totale baten	12.147	10.800	11.939	12.042	12.121	12.220	1.140
Lasten bedragen * € 1.000	Jaarrekening 2023	Begroting 2024	Begroting 2025	Begroting 2026	Begroting 2027	Begroting 2028	Vershil 2025-2024
Uitgaven re-integratie	254	408	457	468	479	490	50
Subtotaal 'Werk'	254	408	457	468	479	490	50
Uitkeringen Participatiewet inc. LKS	5.401	4.975	5.626	5.747	5.793	5.850	651
Loonkosten WSW	2.253	2.033	2.126	2.022	1.923	1.833	93
Loonkosten Beschut Werk	161	218	203	224	247	275	-15
Bbz2004	-6	29	16	16	16	16	-13
Bijzondere bijstand & Meedoen	1.589	525	560	574	587	601	35
Subtotaal 'Inkomen'	9.397	7.779	8.530	8.582	8.566	8.574	751
Personeel	1.940	1.955	2.188	2.228	2.312	2.393	233
Overige bedrijfsvoering	545	609	682	694	694	694	73
Impulsbudget	0	0	32	22	22	23	32
Transformatiekosten	11	0	0	0	0	0	0
Personeel doelgroep	0	35	35	34	32	30	1
Subtotaal 'Bedrijfsvoering'	2.495	2.599	2.937	2.977	3.061	3.141	338
Geraamde bedrag voor onvoorzien	0	14	14	14	15	15	0
Totale lasten	12.147	10.800	11.939	12.042	12.121	12.220	1.140
Totale baten minus totale lasten	0	0	0	0	0	0	0

4.7 Financieel – gemeente Assen

Bedragen * € 1.000	Baten	Lasten	Bijdrage begroting 2025	Bijdrage begroting 2024	Vershil bijdrage begroting 2025 - 2024	Bijdrage begroting 2026	Bijdrage begroting 2027	Bijdrage begroting 2028
Uitkeringen Participatiewet	36.432	34.275	-2.157	63	-2.220	-2.185	-2.224	-2.228
Loonkosten Wsw	13.198	13.319	121	372	-251	-123	-362	-329
Beschut werk	1.175	1.772	597	504	93	659	728	810
Brutomarge & detacheringen (Wsw, Beschut)	3.068	0	-3.068	-3.077	9	-2.957	-2.850	-2.748
Bijzondere bijstand & minimabeleid	0	3.020	3.020	3.001	20	3.093	3.164	3.237
Re-integratie	586	2.471	1.884	1.644	241	1.899	1.912	1.928
Bbz2004	0	15	15	162	-147	-6	5	5
Bedrijfsvoering	882	18.025	17.143	15.254	1.889	17.730	18.242	18.732
Geraamde bedrag voor onvoorzien	0	87	87	85	2	89	91	93
	55.341	72.983	17.642	18.007	-365	18.198	18.707	19.500

Uitkeringen Participatiewet

Het grote voordeel ten opzichte van de begroting 2024 wordt veroorzaakt door een hoger budget, als gevolg van aanpassingen in van het verdeelmodel. Daarbij is het aandeel van de gemeente Assen procentueel flink toegenomen, wat doorwerkt als voordeel op de Uitkeringen Participatiewet. Kanttekening is wel dat het aandeel in het macrobudget jaarlijks wordt herijkt, en er tussentijds bijstellingen van de hoogte van het macrobudget plaatsvinden, wat zowel in positieve als negatieve zin uitwerking kan hebben op het begrote budget.

Ontwikkelingen uitkeringen en SW

Aantallen *	Rekening 2023	Begroting 2024	Begroting 2025	Vershil Begroting 2025-2024
Uitkeringen Participatiewet	1.687	1.673	1.745	72
IOAW	53	57	48	-9
IOAZ	6	7	6	-1
Bbz2004 starters	4	12	9	-3
Bbz2004 gevestigden	4	10	10	0
Zak- en kleedgeld	152	154	152	-2
Subtotaal uitkeringen	1.907	1.912	1.971	59
Sociale Werkvoorziening (Aja)	420	398	379	-19
Nieuw Beschut	65	66	80	14

Baten & lasten 2025-2028

Baten bedragen * € 1.000	Jaarrekening 2023	Begroting 2024	Begroting 2025	Begroting 2026	Begroting 2027	Begroting 2028	Vershil 2025-2024
Re-integratiebudget	179	510	586	631	676	720	76
Brutomarge	1.466	1.308	1.400	1.373	1.345	1.318	92
<i>Gemeentelijke bijdrage</i>	-478	335	484	526	567	609	149
Subtotaal 'Werk'	1.166	2.154	2.471	2.530	2.588	2.648	317
Uitkeringen Participatiewet	32.378	30.034	36.432	37.137	37.388	37.646	6.397
Rijksbijdrage WSW	14.329	12.477	13.198	12.791	12.407	11.808	721
Loonkostensubsidie Beschut Werk	921	1.154	1.175	1.298	1.435	1.596	21
Detacheringsofbrenghen	1.867	1.769	1.668	1.584	1.505	1.430	-101
Bbz2004	0	13	0	21	10	10	-13
Bijzondere bijstand & Meedoen	0	0	0	0	0	0	0
<i>Gemeentelijke bijdrage</i>	6.071	2.333	-72	-147	-194	66	-2.405
Subtotaal 'Inkomen'	55.565	47.780	52.401	52.685	52.552	52.556	4.621
Externe financiering	1.122	350	664	333	345	357	315
Bijdrage personeel re-integratiebudget	348	0	0	0	0	0	0
Bijdrage begeleiding beschut werk	366	0	0	0	0	0	0
Bijdrage trajecten vanuit re-integratiebudget	156	0	0	0	0	0	0
Detacheringsofbrenghen personeel doelgroep	0	210	218	207	196	185	8
<i>Gemeentelijke bijdrage</i>	13.578	15.254	17.143	17.730	18.242	18.732	1.889
Subtotaal 'Bedrijfsvoering'	15.570	15.814	18.025	18.270	18.783	19.275	2.211
<i>Gemeentelijke bijdrage voor onvoorzien</i>	0	85	87	89	91	93	2
Totale baten	72.302	65.832	72.983	73.574	74.014	74.571	7.151
Lasten bedragen * € 1.000	Jaarrekening 2023	Begroting 2024	Begroting 2025	Begroting 2026	Begroting 2027	Begroting 2028	Vershil 2025-2024
Uitgaven re-integratie	1.166	2.154	2.471	2.530	2.588	2.648	317
Subtotaal 'Werk'	1.166	2.154	2.471	2.530	2.588	2.648	317
Uitkeringen Participatiewet inc. LKS	32.380	30.098	34.275	34.952	35.164	35.418	4.177
Loonkosten WSW	14.248	12.849	13.319	12.668	12.045	11.480	470
Loonkosten Beschut Werk	1.225	1.658	1.772	1.958	2.163	2.407	114
Bbz2004	-90	175	15	15	15	15	-160
Bijzondere bijstand & Meedoen	7.803	3.001	3.020	3.093	3.164	3.237	20
Subtotaal 'Inkomen'	55.565	47.780	52.401	52.685	52.552	52.556	4.621
Personeel	12.104	11.897	13.426	13.671	14.191	14.688	1.528
Overige bedrijfsvoering	3.399	3.706	4.186	4.259	4.259	4.259	480
Impulsbudget	0	0	195	133	138	143	195
Transformatiekosten	68	0	0	0	0	0	0
Personeel doelgroep	0	210	218	207	196	185	8
Subtotaal 'Bedrijfsvoering'	15.570	15.814	18.025	18.270	18.783	19.275	2.211
Geraamde bedrag voor onvoorzien	0	85	87	89	91	93	2
Totale lasten	72.302	65.832	72.983	73.574	74.014	74.571	7.151
Totale baten minus totale lasten	0	0	0	0	0	0	0

4.8 Financieel – gemeente Tynaarlo

Bedragen * € 1.000	Baten	Lasten	Bijdrage begroting 2025	Bijdrage begroting 2024	Verschil bijdrage begroting 2025 - 2024	Bijdrage begroting 2026	Bijdrage begroting 2027	Bijdrage begroting 2028
Uitkeringen Participatiewet	7.541	7.530	-11	-108	97	13	14	25
Loonkosten Wsw	1.376	1.389	13	38	-25	-13	-38	-34
Beschut werk	114	171	58	49	9	64	70	78
Brutomarge & detacheringen (Wsw, Beschut)	320	0	-320	-312	-8	-308	-297	-287
Bijzondere bijstand & minimabeleid	0	714	714	760	-47	731	748	765
Re-integratie	151	545	393	342	51	395	396	398
Bbz2004	0	10	10	38	-28	5	6	6
Bedrijfsvoering	173	3.535	3.362	2.923	439	3.477	3.578	3.674
Geraamde bedrag voor onvoorzien	0	17	17	16	1	17	18	18
	9.675	13.910	4.235	3.747	489	4.381	4.495	4.643

Ontwikkelingen uitkeringen en SW

Aantallen *	Rekening 2023	Begroting 2024	Begroting 2025	Verschil Begroting 2025-2024
Uitkeringen Participatiewet	327	319	368	50
IOAW	27	25	25	0
IOAZ	5	5	5	0
Bbz2004 starters	1	4	1	-3
Bbz2004 gevestigden	3	4	3	-1
Zak- en kleedgeld	90	92	95	3
Subtotaal uitkeringen	454	449	497	48
Sociale Werkvoorziening (Aja)	45	40	40	-1
Nieuw Beschut	9	13	12	-1

Baten & lasten 2025-2028

Baten bedragen * € 1.000	Jaarrekening 2023	Begroting 2024	Begroting 2025	Begroting 2026	Begroting 2027	Begroting 2028	Vershil 2025-2024
Re-integratiebudget	126	132	151	163	175	186	20
Brutomarge	156	133	146	143	140	137	13
<i>Gemeentelijke bijdrage</i>	43	210	247	252	256	260	38
Subtotaal 'Werk'	325	474	545	558	571	584	71
Uitkeringen Participatiewet	6.918	6.416	7.541	7.675	7.712	7.750	1.125
Rijksbijdrage WSW	1.530	1.265	1.376	1.334	1.294	1.231	111
Loonkostensubsidie Beschut Werk	90	113	114	125	139	154	1
Detacheringsopbrengsten	199	179	174	165	157	149	-5
Bbz2004	0	2	0	5	4	4	-2
Bijzondere bijstand & Meedoen	0	0	0	0	0	0	0
<i>Gemeentelijke bijdrage</i>	1.494	598	609	635	644	691	11
Subtotaal 'Inkomen'	10.231	8.573	9.814	9.939	9.949	9.979	1.241
Externe financiering	209	67	130	65	68	70	63
Bijdrage personeel re-integratiebudget	65	0	0	0	0	0	0
Bijdrage begeleiding beschut werk	68	0	0	0	0	0	0
Bijdrage trajecten vanuit re-integratiebudget	29	0	0	0	0	0	0
Detacheringsopbrengsten personeel doelgroep	0	40	43	41	38	36	2
<i>Gemeentelijke bijdrage</i>	2.533	2.923	3.362	3.477	3.578	3.674	439
Subtotaal 'Bedrijfsvoering'	2.904	3.030	3.535	3.583	3.684	3.780	505
<i>Gemeentelijke bijdrage voor onvoorzien</i>	0	16	17	17	18	18	1
Totale baten	13.460	12.093	13.910	14.097	14.221	14.361	1.817
Lasten bedragen * € 1.000	Jaarrekening 2023	Begroting 2024	Begroting 2025	Begroting 2026	Begroting 2027	Begroting 2028	Vershil 2025-2024
Uitgaven re-integratie	325	474	545	558	571	584	71
Subtotaal 'Werk'	325	474	545	558	571	584	71
Uitkeringen Participatiewet inc. LKS	6.761	6.308	7.530	7.688	7.726	7.775	1.222
Loonkosten WSW	1.521	1.303	1.389	1.321	1.256	1.197	86
Loonkosten Beschut Werk	119	162	171	189	209	233	9
Bbz2004	-20	40	10	10	10	10	-30
Bijzondere bijstand & Meedoen	1.849	760	714	731	748	765	-47
Subtotaal 'Inkomen'	10.231	8.573	9.814	9.939	9.949	9.979	1.241
Personeel	2.258	2.279	2.633	2.681	2.783	2.880	354
Overige bedrijfsvoering	634	710	821	835	835	835	111
Impulsbudget	0	0	38	26	27	28	38
Transformatiekosten	13	0	0	0	0	0	0
Personeel doelgroep	0	40	43	41	38	36	2
Subtotaal 'Bedrijfsvoering'	2.904	3.030	3.535	3.583	3.684	3.780	505
Geraamde bedrag voor onvoorzien	0	16	17	17	18	18	1
Totale lasten	13.460	12.093	13.910	14.097	14.221	14.361	1.817
Totale baten minus totale lasten	0	0	0	0	0	0	0

Bijlage I Risicobeheersing

Werk					
Onzekerheden / risico's	Structureel / incidenteel	Toelichting	Begroting 2025	Risico/actie	Financieel
Mismatch op de arbeidsmarkt	Incidenteel	De komende jaren gaan veel mensen met pensioen en door ontgroening (toetreding jongeren tot de arbeidsmarkt) blijft in veel sectoren krapte aanwezig.	Bij krapte op de arbeidsmarkt is de vraag naar werknemers groter dan het aanbod. Dit kan leiden tot kansen maar ook tot risico's. Het vergt meer inspanning om hetzelfde aantal cliënten te plaatsen bij een hogere werkloosheid.	De kans is middel en de impact middel. Wij verantwoordt in 2024 middels de bestuursrapportages over de voortgang.	p.m.
Opdrachtenportefeuille	Structureel	De brutomarge is afhankelijk van de opdrachtenportefeuille die vanuit de markt wordt binnengehaald en de bezetting van het personeel.	Wij gaan uit van een vergelijkbare opdrachtenportefeuille als in 2023, uiteraard gecorrigeerd voor de afname van de SW-populatie.	De kans is middel en de impact is middel.	€ 100.000
Leergang basisvaardigheden	Structureel	Er wordt gewerkt aan plannen voor het realiseren van een leergang basisvaardigheden binnen het sociaal domein.	De ambitie is om in 2025 een leergang basisvaardigheden te hebben staan voor alle inwoners in het sociaal domein. De leergang wordt verbonden aan het Centrum voor Werk, Inkomen en Ontwikkeling. De plannen zullen in 2024 verder geconcretiseerd worden.	De kans is hoog en de impact is middel.	€ 180.000
Kadernota en samenwerkingsafspraken	Incidenteel	De colleges zijn op het moment van begroten bezig met het voorbereiden van een nieuwe kadernota.	In deze begroting is uitgegaan van de richting die in de voorjaarsnotitie is beschreven en besproken met de intergemeentelijke raads werkgroep. Echter zijn nieuwe beleidsvoornemens nog niet financieel verwerkt in de begroting in afwachting van de nieuwe kaders.	De kans is hoog en de impact middel	p.m.

Inkomen					
Onzekerheden / risico's	Structureel / incidenteel	Toelichting	Begroting 2025	Risico/actie	Financieel
Budgetontwikkeling Uitkeringen Participatiewet	Structureel	Het grootste financiële risico ligt op het terrein van de beschikbare budgetten vanuit het Rijk.	Het budget voor de uitkeringen en het aandeel van een gemeente hierin fluctueert jaarlijks. Op basis van de herijking van een set parameters wordt het nieuwe aandeel van de gemeenten bepaald. Daarnaast wordt de hoogte van het macrobudget meerdere keren in het jaar bijgesteld op basis van meerdere ontwikkelingen (economie, beleid, loon-prijzontwikkeling). Dit alles maakt de onzekerheid over de te verwachten toekomstige budgetten erg groot.	De kans en impact zijn beiden hoog. Wij volgen deze ontwikkelingen op de voet en indien nodig sturen wij bij.	€ 500.000
Budgetontwikkeling Re-integratie	Structureel	Het grootste financiële risico ligt op het terrein van de beschikbare budgetten vanuit het Rijk.	Wij zien dat onze doelgroep een steeds grotere afstand heeft tot de arbeidsmarkt. Dit betekent dat er intensieve en langdurige begeleiding noodzakelijk is om tot resultaat te komen. De ontwikkeling van het cliëntenbestand in combinatie met de groei van het aantal Afspraakbanen en Beschut Werk zorgt voor een toename van het beroep op de middelen voor re-integratie. Het risico bestaat dat door de gemeenten beschikbaar gestelde middelen niet toereikend zijn om de dienstverlening te bieden die onze cliënten nodig hebben.	De kans is middel en de impact is middel. Wij houden hierover afstemming met onze gemeenten.	€ 250.000
Ontwikkeling uitkeringen	Structureel	De economische ontwikkeling en de ontwikkeling van de werkgelegenheid is van groot belang voor het succes van de uitvoering van de Participatiewet. Deze bepaalt immers voor een groot deel de opnamecapaciteit van de arbeidsmarkt.	De ontwikkeling van de uitkeringen wordt (na een stijging in 2024) voor 2025 door het CPB op een stabilisatie geraamd. In 2026 wordt een nieuwe stijging verwacht, waarna e.e.a. weer stabiliseert. De kans bestaat dat tussentijdse economische, dan wel geopolitieke veranderingen zich voordoen, wat zijn weerslag heeft op de bijstandspopulatie.	De kans is middel en de impact hoog. Wij volgen en rapporteren over deze ontwikkelingen en indien nodig sturen wij bij.	Een stijging/daling van 10 uitkeringen ten opzichte van de begroting brengt een stijging/daling van de lasten van ongeveer € 170.000 met zich mee.

Loonkosten WSW	Structureel	Door de afsluiting van de WSW is een verzwaring van het cliëntenbestand merkbaar. Er is hierdoor terugstroom vanuit begeleid werken naar SW-arbeidsovereenkomsten.	De terugstroom van de begeleid werkers leidt tot hogere kosten, omdat de loonsom door Werkplein Drentsche Aa zelf betaald wordt. Een deel van de verhoogde kosten wordt gecompenseerd doordat interne medewerkers omzet genereren.	De kans is middel en de impact middel.	€ 50.000
Werken aan voldoende en voorspelbaar inkomen	Structureel	Steeds meer inwoners komen op basis van hun inkomen niet in aanmerking voor diverse inkomensondersteunende regelingen, terwijl hun besteedbaar inkomen onder het bestaansminimum ligt.	Wij zien dat steeds meer inwoners die op basis van hun inkomen niet in staat zijn om rond te komen, maar ook geen recht hebben op een van de inkomensondersteunende regelingen. In het kader van voldoende en voorspelbaar voor alle inwoners lijkt het logisch om te gaan toetsen vanuit besteedbaar inkomen i.p.v. absoluut inkomen. Dit betekent een complexere beoordeling van een aanvraag, en een breder bereik van onze regelingen.	De kans is groot en de impact hoog.	€ 500.000
Kadernota en samenwerkingsafspraken	Incidenteel	De colleges zijn op het moment van begroten bezig met het voorbereiden van een nieuwe kadernota.	In deze begroting is uitgegaan van de richting die in de voorjaarsnotitie is beschreven en besproken met de intergemeentelijke raads werkgroep. Echter zijn nieuwe beleidsvoornemens nog niet financieel verwerkt in de begroting in afwachting van de nieuwe kaders.	De kans is hoog en de impact middel	p.m.

Organisatie					
Onzekerheden / risico's	Structureel / incidenteel	Toelichting	Begroting 2025	Risico/actie	Financieel
Cao SGO	Incidenteel	Er ligt een cao SGO met een looptijd tot april 2025.	Het is niet nog onbekend hoe de cao er vanaf april 2025 uit komt te zien. In de begroting hanteren wij de begrotingsrichtlijnen opgesteld conform VDG-afspraken. Gemeenten worden in principe gecompenseerd voor loonprijsontwikkelingen via het gemeentefonds.	De kans is hoog en de impact middel.	€ 100.000
CAO SGO	Structureel	Vervroegde uittreding (RVU)	Deelname laat zich lastig voorspellen. De regeling eindigt op 31 december 2028.	De kans is hoog en de impact middel.	€ 150.000

Krapte op de arbeidsmarkt	Incidenteel	Er is al langere tijd sprake van krapte op de arbeidsmarkt.	Bij krapte op de arbeidsmarkt is de vraag naar werknemers groter dan het aanbod. Hierdoor is het lastiger om werknemers te vinden en aan je te binden. Steeds meer merken we dat wegens de krapte het ook moeilijker wordt om kwalitatief de juiste mensen te vinden voor de vacatures. Om de bedrijfscontinuïteit te garanderen zal hierdoor vaker op (duurdere) externe inhuur moeten worden teruggevallen.	De kans is groot en de impact middel.	€ 200.000
Rechtmatigheidsverantwoording	Structureel	Met ingang van de controle over het boekjaar 2023 is de rechtmatigheidsverantwoording van gemeenten en Gemeenschappelijke Regelingen gewijzigd.	Gemeenten en Gemeenschappelijke Regelingen mogen door deze wetswijziging zelf jaarlijks het tolerantiepercentage bepalen (tussen de 0% en 3%). Wanneer gekozen wordt voor percentages lager dan WPDA, zal dit een forse verzwarende van de uit te voeren controlewerkzaamheden kunnen betekenen die niet binnen de huidige formatie kan worden opgevangen.	De kans is laag en de impact middel.	€ 225.000
Prestatieovereenkomst 2025	Incidenteel	De prestatieovereenkomst wordt voor 1 jaar vastgesteld. Ten tijde van het opstellen van deze begroting is de prestatieovereenkomst van 2024 de meest recente.	Er is uitgegaan van de prestatieovereenkomst 2024 bij het opstellen van de begroting. Wijzigingen in de overeenkomst van 2025 die leiden tot een uitbreiding of intensivering van activiteiten zijn (financieel) niet verwerkt.	De kans is middel en de impact middel. Wij trekken samen met onze gemeenten op in dit proces.	€ 225.000
Externe financiering	Structureel	Wij zijn actief en succesvol in het genereren van externe financiering. Hiermee financieren wij een deel van onze uitgaven op de bedrijfsvoering.	De uitbetaling van diverse subsidies (zoals ESF en JTF) fluctueert en de hoogte van de bedragen zijn nog onzeker.	De kans is middel en de impact middel. Dit wordt frequent onderzocht (ontvangsten en prognose) en indien nodig stellen wij onze verwachting bij.	€ 200.000
Beheeromgeving IT	Structureel	De gemeente Assen doet onderzoek naar de toekomst van haar informatiemanagement. Dit moet leiden tot het "Informatieverhaal van Assen", waarin een aantal	De gemeente Assen werkt toe naar het uitgangspunt "volledig in de cloud" en "Microsoft tenzij". Bij deze transitie is het aannemelijk dat op termijn de beheeromgeving van WPDA naast die van de gemeente Assen komt te staan. Deze transitie kan grote impact hebben voor WPDA, zowel qua capaciteit, als (implementatie)kosten, als (Microsoft) werkomgeving.	De kans is middel en de impact is groot	€ 350.000

		strategische uitgangspunten ter uitwerking worden opgenomen.			
IT-structuur en informatiehuishouding	Structureel	De toekomstbestendigheid van de IT-infrastructuur en informatiehuishouding wordt onderzocht.	Wij zijn bezig met de doorlichting van de IT-infrastructuur en informatiehuishouding. Er ligt een inventarisatierapport, van waaruit de volgende stappen middels projectvorm ondernomen worden. Voor de projectfase zijn incidentele middelen beschikbaar vanuit de bestemmingsreserve. De eventuele structurele gevolgen voor de inrichting en formatie zijn op dit moment nog onbekend.	De kans is groot en de impact middel.	€ 250.000
(Groot) onderhoud pand 't Nije Hemelriek	Structureel	Er is sprake van een instandhoudingsverklaring m.b.t. het pand aan de Houtvester Jansenweg. Dit betekent dat het pand in de huidige staat gehouden dient te worden, maar geen vernieuwingen plaats zullen vinden.	Voor de onderhoudswerkzaamheden m.b.t. het in stand houden is in 2019 een meerjarenonderhoudsplanning opgesteld. De geplande herstelwerkzaamheden zijn van een gering niveau, waardoor geen storting in de voorziening groot onderhoud heeft plaatsgevonden. De mogelijkheid bestaat dat de kosten door veroudering van het pand oplopen, waardoor alsnog jaarlijkse stortingen in de voorziening zullen worden gedaan.	De kans is klein en de impact laag.	€ 10.000
Centrum voor Werk, Inkomen en Ontwikkeling	Structureel	De transitie naar het Centrum voor Werk, Inkomen en Ontwikkeling is op het moment van begroten nog niet op alle vlakken volledig uitgekristalliseerd.	De transitie naar het Centrum voor Werk, Inkomen en Ontwikkeling behelst een meerjarige ontwikkeling, waarbij op dit moment nog geen volledig en concreet beeld gevormd kan worden van het extra beroep op de organisatie (zowel in formatieve als faciliterende zin).	De kans is middel en de impact middel.	€ 270.000